

La fabriqueREL ou comment développer la culture du partage en enseignement supérieur au Québec

La fabrique REL, or How to Develop a Culture of Sharing in Quebec's Higher Education System

La fabriqueREL o cómo desarrollar una cultura de intercambio en la enseñanza superior en Quebec

<https://doi.org/10.52358/mm.vi12.295>

Marianne Dubé, conseillère pédagogique et coordonnatrice de la fabriqueREL
Université de Sherbrooke et fabriqueREL, Canada
marianne.dube@usherbrooke.ca

Claude Potvin, conseiller pédagogique
Université Laval et fabriqueREL, Canada
claud.potvin.2@ulaval.ca

RÉSUMÉ

Les ressources éducatives libres (REL) sont vues par l'UNESCO (2015) comme un moyen de pallier les besoins croissants d'éducation supérieure dans le monde au-delà des inégalités économiques. À l'échelle du Québec, où le matériel pédagogique spécialisé en français se fait souvent rare, il apparaît opportun de miser sur la mutualisation des ressources et la solidarité interétablissements. C'est dans ce contexte que la fabriqueREL, une structure organisationnelle et opérationnelle, a été mise sur pied en 2019 dans le cadre du Plan d'action numérique en éducation et en enseignement supérieur du Québec. La fabriqueREL a pour mission de faire des REL le soutien d'enseignement privilégié en enseignement supérieur au Québec, notamment en accompagnant le développement de projets de création, d'adaptation,



de diffusion et d'utilisation de REL, mais aussi en promouvant les valeurs qui soutiennent l'éducation libre et la collaboration interprofessionnelle et interétablissements. Après quelques années d'activités, la fabriqueREL contribue déjà à faire en sorte que le Québec rattrape son retard sur le monde anglophone dans ce dossier. Malgré des défis, certains éléments de contexte sont favorables à l'essor des REL en enseignement supérieur, dont l'intérêt croissant envers les valeurs associées aux REL.

Mots-clés : REL, ressources éducatives libres, enseignement supérieur, collaboration interétablissements, parcours de création, fabriqueREL

ABSTRACT

Open Educational Resources (OER) are seen by UNESCO (2015) as a means to address the growing need for higher education in the world beyond economic inequalities. In Quebec, where specialized French-language educational materials are sometimes scarce, it seems appropriate to focus on pooling resources and inter-institutional solidarity. In this context, the fabriqueREL (OER Factory) was founded in 2019 as an organizational and operational structure stemming from Quebec's digital action plan for education and higher education. The mission of the fabriqueREL is to make OER the preferred teaching medium in higher education in Quebec, notably by accompanying the development of projects for the creation, adaptation, sharing and use of OER, but also by promoting the values that support open source and interprofessional and inter-institutional collaboration. After a few years of activity, the fabriqueREL is already helping Quebec catch up with the English-speaking world in this area. Despite some challenges, several factors support the growth of OER in higher education, including a growing interest in the values associated with OER.

Keywords: OER, open educational resources, higher education, inter-institutional collaboration, design model, fabriqueREL

RESUMEN

Los Recursos Educativos Abiertos (REA) son considerados por la UNESCO (2015) como un medio para responder a las crecientes necesidades de educación superior en el mundo más allá de las inequidades económicas. En Quebec, donde el material pedagógico especializado y en francés en muchas ocasiones es escaso, parece oportuno aspirar a la compartición de recursos y a la solidaridad interinstitucional. En este contexto, en el año 2019, se creó la fabriqueREL, una estructura organizacional y operativa, subvencionada por el Ministerio de la Educación de Quebec. La fabriqueREL tiene la misión de hacer que los REA se transformen en el soporte de enseñanza privilegiado en el ámbito de la educación superior de Quebec, acompañando el desarrollo de proyectos de creación, adaptación, difusión y utilización de REA y, asimismo, promoviendo los valores detrás del código abierto y la colaboración interprofesional e interinstitucional. En pocos años de actividad, la fabriqueREL ya ha contribuido para que Quebec se ponga a la altura del mundo anglófono en este ámbito. A pesar de algunos retos, ciertos elementos del contexto son favorables al crecimiento de los REA en educación superior, por ejemplo, el interés creciente hacia los valores asociados a este tipo de recursos.



Palabras clave: REA, recursos educativos abiertos, educación superior, colaboración interinstitucional, modelo de diseño

Introduction¹

La grande distinction entre une ressource accessible sous *copyright*, comme la majorité des manuels et des cahiers d'exercices que doivent se procurer les personnes étudiantes, et une ressource éducative libre (REL) est que cette dernière est assortie d'une licence d'utilisation qui permet à un tiers utilisateur de modifier cette ressource en fonction de son contexte et de ses besoins pédagogiques.

L'utilisation et la diffusion de ressources éducatives libres (REL) comportent de nombreux avantages. Les REL offrent notamment une plus grande accessibilité tant au regard du coût que du traitement médiatique qui peut être adopté. Parce qu'elles permettent la création de versions dérivées, les utilisateurs peuvent ajuster les ressources en fonction d'un besoin pédagogique particulier ou d'un contexte d'enseignement précis, autorisant ainsi la bonification en continu de celles-ci. La pandémie de 2020 a stimulé dans la communauté de l'enseignement supérieur l'envie et la nécessité de partager ses ressources et d'utiliser celles des autres, reconnaissant en quelque sorte les connaissances comme un bien commun. Un mouvement de solidarité pédagog numérique s'est fait ressentir. C'est dans ce contexte favorable à l'ouverture et au partage que la fabriqueREL a commencé à s'implanter dans l'écosystème naissant des REL francophones au Québec, un écosystème encore timide lorsqu'on le compare aux provinces anglophones canadiennes.

Les ressources éducatives libres : définition

Le terme « ressource éducative libre (REL) » est une traduction de l'expression originale anglaise *Open Educational Resource* (OER). L'expression a été proposée par l'UNESCO lors du Forum on the Impact of Open Courseware for Higher Education in Developing Countries en 2002. L'UNESCO, dans le document *Lignes directrices pour les Ressources Éducatives Libres (REL) dans l'enseignement supérieur* (UNESCO, 2015), adopte la définition suivante, elle-même adaptée de la définition de Atkins, Seely Brown et Hammond (2007) :

Les REL sont des matériels d'enseignement, d'apprentissage et de recherche utilisant n'importe quel média, [...] diffusés dans le cadre d'une licence ouverte permettant l'accès aux dites ressources ainsi que leur utilisation, leur adaptation, leur réutilisation et leur rediffusion par d'autres sans restrictions ou avec un minimum de restrictions.

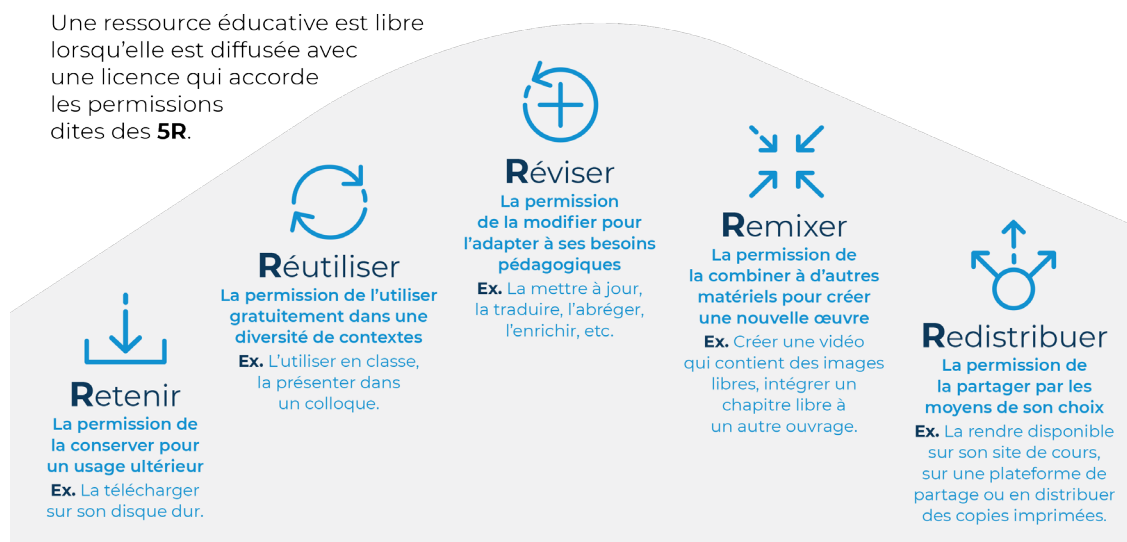
On trouve dans l'énoncé précédent une expression générale des conditions à réunir pour considérer qu'une ressource est libre. Cette dernière peut être précisée en y réunissant les 5R (Wiley, 2014). Il s'agit d'un ensemble de cinq permissions largement reconnues dans la communauté de l'éducation ouverte et

¹ Les auteurs de cet article tiennent à remercier les relecteurs Catherine Lamy et Serge Allary pour leurs suggestions et commentaires.



des REL (figure 1). La question des permissions accordées par la licence attribuée à une ressource est tout à fait fondamentale pour que celle-ci puisse être qualifiée de REL.

Figure 1
Les 5R de Wiley (2014), traduit et adapté par la fabriqueREL



Note. Adaptée de fabriqueREL (s.d.-b). Qu'est-ce qu'une REL ?. Sous licence CC BY.

1. Mise en contexte et enjeux

Contrairement à la situation qui prévaut dans les établissements d'enseignement supérieur de certains pays comme le Canada anglais, les États-Unis et l'Angleterre, qui ont adopté les REL de manière importante, le personnel enseignant des établissements francophones du Québec n'a encore que très peu recours aux REL en soutien aux activités pédagogiques (ACRFL/CDLRA, 2019). Le terme REL était d'ailleurs très peu répandu en 2019, alors que la fabriqueREL voyait le jour et menait une première enquête à propos des REL (Dubé, 2019).

Du côté du Québec, le ministère de l'Éducation et le ministère de l'Enseignement supérieur (2022a) affirment que : « Les REL, bien que promues à travers le monde comme de véritables vecteurs d'accessibilité aux études, sont encore méconnues et peu utilisées au Québec. Par ailleurs, peu de REL sont disponibles en français ».

En 2019, un rapport de l'Association canadienne de recherche sur la formation en ligne (ACRFL) mettait en lumière le retard du Québec dans l'utilisation et la création de REL en comparaison avec les provinces de l'Ouest canadien. Les chiffres sont parlants : depuis le début de cette initiative, BcCampus et eCampusOntario, qui regroupent à eux deux plus de 40 établissements, 675 facultés et 345 œuvres (majoritairement des *open textbooks*), avaient fait bénéficier des REL à 200 000 personnes étudiantes, ce



qui avait généré pour celles-ci des économies totalisant plus de 20 millions de dollars canadiens (ACRFL/CDLRA, 2019).

Au Québec, rien de tel n'est véritablement en place. Toujours selon le rapport de l'ACRFL de 2019, il semble tout de même que 35 % des établissements utilisaient des REL et que 11 % d'entre eux exploraient alors la possibilité de le faire. Si le pourcentage d'établissements qui déclaraient utiliser des REL peut paraître élevé, il peut s'expliquer par la définition des REL donnée dans le sondage. En effet, cette définition est beaucoup plus large que celle de l'UNESCO, puisqu'elle est seulement associée au libre accès (gratuité), sans discrimination quant au type de licences (libres ou non libres). Elle inclut ainsi des ressources qu'une définition plus précise exclurait. Or, les licences non libres ne donnent pas la liberté d'adapter, de modifier et de rediffuser l'œuvre dérivée.

2. La fabriqueREL : un projet interétablissements

La fabriqueREL, financée dans le cadre du Plan d'action numérique en éducation et en enseignement supérieur du Québec, plus précisément la mesure 11, est un projet initié en 2019 et porté par l'Université de Sherbrooke, l'Université de Montréal et l'Université Laval par l'entremise des unités pédagogiques et des bibliothèques de ces établissements. À terme, d'autres établissements d'enseignement supérieur se joindront à la fabriqueREL, comme cela a déjà été le cas de l'Université du Québec à Montréal (UQAM) et de l'Institut national de recherche scientifique (INRS) en 2021.

Objectifs

Ainsi, la fabriqueREL souhaite mutualiser graduellement les expertises développées et créer une synergie interétablissements autour des REL francophones québécoises, progressant ainsi vers une solidarité pédagonumérique. Chaque établissement, dont une personne membre du corps enseignant portant un projet de REL accompagné et soutenu par la fabriqueREL, est invité à rejoindre sa gouvernance et ses opérations. C'est la stratégie de déploiement retenue par la fabriqueREL.

Le but ultime de la fabriqueREL est de faire des REL le soutien d'enseignement privilégié en enseignement supérieur au Québec (fabriqueREL, s.d.-c). Pour y arriver, plusieurs objectifs guident ses actions, dont les principaux, sont :

- faire connaître les valeurs entourant le libre et la pédagogie ouverte;
- accompagner dans la création, l'utilisation et la diffusion des REL;
- développer l'expertise professionnelle liée aux REL (bibliothécaires et conseillers ou conseillères pédagogiques);
- renforcer la collaboration des établissements affiliés entre eux et avec la fabriqueREL.



Contexte

Les deux premières actions de la fabriqueREL ont été pilotées parallèlement et ont façonné l'identité de la fabriqueREL d'aujourd'hui : l'analyse des besoins en matière de REL et l'analyse des terminologies des ressources éducatives libres.

Une enquête (Dubé, 2019) menée auprès de personnes enseignantes de cinq établissements d'enseignement supérieur (n=535) a permis de brosser un portrait du niveau de compréhension des REL, d'identifier les freins à l'utilisation des REL et de préciser le type d'accompagnement nécessaire à l'utilisation et à la création de REL. Le constat est clair, bien que peu surprenant : le niveau de compréhension des REL est très faible, la majorité des personnes répondantes affirmant « avoir une compréhension faible-inexistante concernant les licences et conditions d'utilisation (72 %), la sélection d'une REL en fonction d'un besoin précis (74 %), l'adaptation d'une REL (80 %) et la recherche de REL dans des banques spécialisées (84 %) » (Dubé, 2019, p. 9). Ces résultats ont guidé la production de métaREL (des REL qui ont pour sujet les REL). L'ensemble de ces métaREL constitue aujourd'hui le cœur du site web de la fabriqueREL², qui a pour ambition de devenir une référence en francophonie tant pour s'informer sur les REL que pour apprendre à en produire et à en utiliser.

Quant à l'analyse des terminologies des ressources éducatives libres (Chamberland, 2019), cette démarche a permis à la fabriqueREL de se positionner dans l'écosystème des REL, notamment pour définir ce qu'est une REL, pour distinguer les REL des ressources éducatives numériques (REN), et finalement pour démystifier l'univers méconnu et un peu aride des licences libres, ouvertes ou non libres.

Le processus de création de REL proposé par la fabriqueREL

L'une des activités clés de la fabriqueREL est la sollicitation de projets de création de REL ouverte aux personnes enseignantes. Dans ce contexte, la fabriqueREL a mis sur pied un *Processus de création de REL en six étapes*³ pour faciliter la création et l'adaptation de REL en enseignement supérieur au Québec (figure 2). Inspiré à la fois du modèle d'ingénierie pédagogique ADDIE⁴, de la méthode *Design Sprint* et des particularités des REL, l'enchaînement de ces étapes guide l'équipe de création dans 1) l'analyse du besoin pédagogique, 2) la recherche de REL et autre documentation existante, 3) la conception inspirée de la méthode *Design Sprint*, 4) le développement du matériel, 5) la validation (mise à l'essai et validation des licences) et 6) la diffusion.

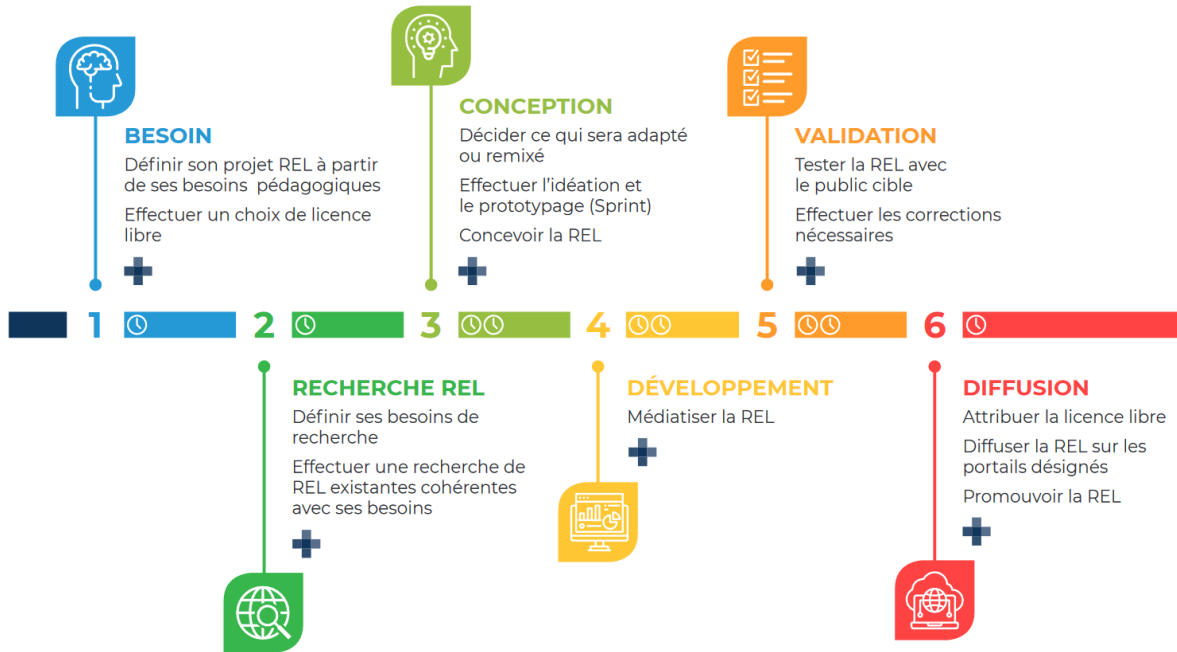
² <https://fabriquerel.org/>

³ <https://fabriquerel.org/processus-de-creation/>

⁴ ADDIE : Analyse, Design, Développement, Implémentation, Évaluation (Bates, 2015, section 4.3)



Figure 2
Parcours de création de REL en six étapes



Note. Source : fabriqueREL (s.d.-a). Parcours de création de REL en 6 étapes⁵. Sous licence CC BY.

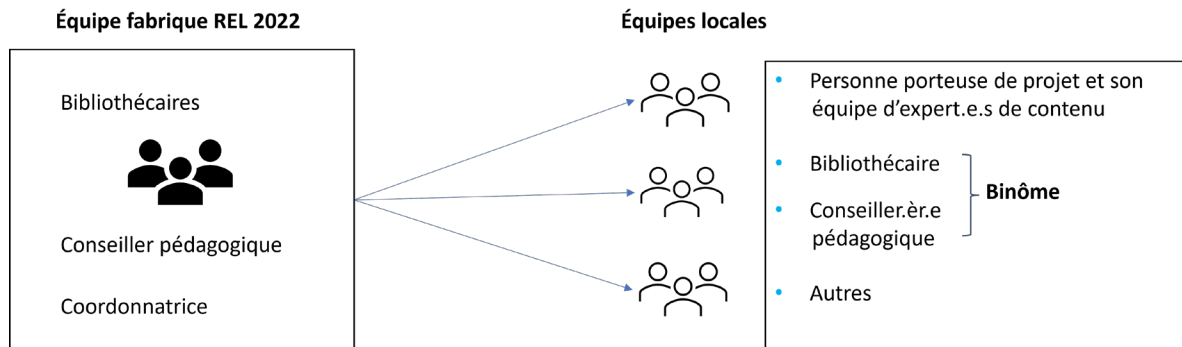
Ce parcours prévoit la collaboration de différents acteurs à des moments clés : personne experte de contenu (professeure ou professeur), bibliothécaire, conseillère ou conseiller pédagogique, équipe de médiatisation, personnes étudiantes, personnel enseignant pour la mise à l'essai et une technicienne ou un technicien en documentation.

La particularité de l'accompagnement offert par la fabriqueREL est le pairage entre la personne qui porte le projet ainsi que son équipe d'experts et expertes de contenu et un binôme formé d'une personne conseillère pédagogique et d'un ou une bibliothécaire du même établissement (figure 3). Ce pairage, en plus d'allier forces et expertises, permet d'assurer une rigueur et une qualité des travaux à plusieurs niveaux ainsi qu'une certaine pérennisation et un effet d'entraînement. De plus, la fabriqueREL met à disposition un ensemble de ressources pour soutenir la création de REL.

⁵ <https://fabriquereel.org/wp-content/uploads/2020/05/parcours-creation-REL-fabriqueREL.pdf>



Figure 3
Acteurs en création de REL



Note. Source : Adapté de Dubé *et al.* (2021, diapositive 10). Sous licence CC BY.

Pour chacune des étapes du parcours de création, des outils sont disponibles sous licence CC BY sur le site de la fabriqueREL⁶. L'équipe de la fabriqueREL continue d'ailleurs de développer et de diffuser des outils d'accompagnement dans une optique d'amélioration continue.

Lors de la création de REL, les aspects légaux liés au choix de la licence et des ressources pouvant être utilisées ou non sont des points de vigilance importants. De plus, les considérations technologiques et, bien sûr, pédagogiques doivent être au cœur des préoccupations des équipes conceptrices de REL. Ces aspects et considérations sont intégrés dans ce parcours de création.

3. Réalisations

Les trois premières années d'activités de la fabriqueREL ont mené à plusieurs réalisations desquelles découlent certaines retombées déjà visibles. La première année a servi à positionner la fabriqueREL dans l'écosystème des REL, à comprendre l'état des lieux au Québec, à développer des métaREL en réponse à ces constats, à vivre une première expérience d'accompagnement dans la création de REL disciplinaires et à identifier les points de vigilance dans la production de REL. Une série de REL disciplinaires et de métaREL témoignent de cette première année d'existence ainsi que le site web fabriquereel.org.

La deuxième année est marquée par un mandat en marge des actions prioritaires, à la demande des responsables du Bureau de mise en œuvre du Plan d'action numérique (BMOPAN) du gouvernement québécois, souhaitant soutenir au mieux l'ensemble du réseau de l'éducation pendant la pandémie de COVID-19. Le réseau de l'éducation ayant été placé dans l'obligation d'offrir des cours à distance, le BMOPAN a demandé à la fabriqueREL de diffuser une série de webinaires et de ressources pédagogiques

⁶ De nombreuses ressources sont dans la page du parcours de création (<https://fabriquereel.org/processus-de-creation/>), notamment sous la forme d'une trousse de métaREL destinée aux binômes d'accompagnement.



sous la thématique de la formation à distance (FAD). C'est ainsi qu'a été constituée la première collection thématique de REL sur la FAD au Québec⁷.

La troisième année a permis la reprise des activités clés et la poursuite des objectifs de la fabrique REL : diffuser une première sollicitation de création de REL francophones dans le réseau universitaire québécois (accompagner dans la création de REL), mutualiser les expertises, faire la promotion des REL et continuer de développer les compétences et expertises de l'équipe de la fabriqueREL. Deux autres établissements se sont joints à la fabriqueREL : l'UQAM et l'INRS.

La quatrième année permettra à l'équipe de la fabriqueREL d'amorcer une boucle d'amélioration continue en revisitant ses pratiques d'accompagnement à la lumière de l'expérience vécue à l'année 3 et de consolider les relations interétablissements.

Le tableau 1 fait état des résultats liés aux différentes actions menées par la fabriqueREL depuis sa fondation en 2019 jusqu'au printemps 2022.

⁷ <https://fabriquereel.org/rel-disponibles/>, section « REL pour la formation à distance (FAD) ».

**Tableau 1***Les réalisations de la fabriqueREL*

	An 1 – 2019⁸	An 2 – 2020 (mandat COVID)⁹	An 3 – 2021¹⁰
Structure interne	Enquête sur les besoins liés aux REL (Dubé, 2019) Synthèse des définitions et terminologies liées aux REL et positionnement (Chamberland, 2019) Constitution d'une <u>équipe</u>	s.o.	Mise en place d'une gouvernance interétablissements
Création de REL	Création/adaptation de <u>19 REL disciplinaires</u>	Création/adaptation de <u>80 REL sur la FAD</u>	<u>Première sollicitation de création/adaptation de REL dans le réseau universitaire</u> <u>Consultation</u> sur les besoins liés aux REL pour orienter la sollicitation 2022 (an 4)
Création de métaREL	Création de 12 métaREL et diffusion via un site web	s.o.	Création de 7 nouvelles métaREL
Formations et communications	s. o.	Diffusion de <u>15 webinaires</u> sur la FAD	Diffusion de 6 <u>webinaires</u> et plusieurs communications dans divers événements : Congrès de l'AQPC, REFAD, AUF, IFIC, ROC21, OEG2021
Autres activités	Présentation au Conseil supérieur de l'Éducation dans le cadre des travaux sur la formation à distance	Projet sur les <u>communautés de pratique</u> Projet sur les <u>télélaboratoires</u> Accompagnement d'une initiative de <u>production de REL étudiantes</u>	Groupe de travail ad hoc sur les métadonnées liées aux REL (Bourque <i>et al.</i> , 2021)

Note. © M. Dubé, C. Potvin, 2022. Sous licence CC BY

⁸ Sources, an 1 : <https://fabriquerel.org/qui-sommes-nous/>, <https://fabriquerel.org/rel-disponibles/>

⁹ Sources, an 2 : <https://fabriquerel.org/rel-disponibles/#1598547935770-8b0a38bb-8b61>, <https://fabriquerel.org/webinaires/>, <https://fabriquerel.org/pistes-pedagogiques/>, <http://hdl.handle.net/11143/17930>, https://colloqueroc.teluq.ca/files/2021/11/4d_production_rel.pdf

¹⁰ Sources, an 3 : <https://fabriquerel.org/documentation/#1623180989793-fe42de04-4e9e>, <https://fabriquerel.org/webinaires/>, <https://fabriquerel.org/wp-content/uploads/rapport-sondage2021-2022-fabriqueREL.pptx>



D'autres données plus globales permettent de compléter ce portrait des réalisations de la fabriqueREL, en date à ce jour (avril 2022) :

- 37 REL disciplinaires diffusées, dont 29 sont accessibles dans un dépôt universitaire. Ces dernières totalisent 20 895 téléchargements. Les notices ont été vues 16 329 fois;
- 21 webdiffusions (principalement des webinaires) totalisant 5 565 visionnements;
- 60 217 visites du site web.

L'une des actions principales de la fabriqueREL est l'accompagnement dans la création de REL. À la suite des projets terminés et diffusés à l'hiver 2022, la fabriqueREL a sondé les équipes qui ont porté des projets de création de REL disciplinaires (tableau 2). L'intention derrière ce sondage était d'obtenir une rétroaction permettant d'identifier ce qui est apprécié et d'améliorer ce qui peut et doit l'être. Les personnes répondantes sont principalement les porteuses de projets, les bibliothécaires et les conseillères et conseillers pédagogiques affiliés au projet.

Tableau 2

Sommaire du sondage d'appréciation sur l'expérience de création de REL (avril 2022)

Question	Réponse
Quel est votre niveau de satisfaction générale au regard de votre expérience comme membre d'une équipe d'un projet REL?	Très satisfait(e) : 50,0 % Satisfait(e) : 50,0 %
Indiquez votre niveau de satisfaction à propos de la version finale de la REL produite.	Très satisfait(e) : 83,3 % Satisfait(e) : 16,7 %
Cette expérience me donne le goût de créer ou d'adapter d'autres REL dans les années futures.	Tout à fait en accord : 50,0 % En accord : 33,3 % Neutre : 16,7 %
Cette expérience me donne le goût d'utiliser des REL dans mes activités courantes et d'en faire la promotion.	Tout à fait en accord : 50,0 % En accord : 41,6 % Neutre : 16,7 %

Note. © M. Dubé, C. Potvin, 2022. Sous licence CC BY

Notons la satisfaction générale des membres des équipes à la démarche de création ou d'adaptation de REL.





Quant aux retombées observées, mentionnons :

- L'émergence d'un vocabulaire commun autour des REL dans le réseau de l'enseignement supérieur;
- Le développement de la littératie numérique et informationnelle des personnes enseignantes porteuses de projet, de leurs collaborateurs (collègues enseignants et personnes étudiantes) et des binômes des établissements locaux;
- Le développement de l'expertise professionnelle du personnel pédagogique en soutien aux personnes enseignantes à l'égard des REL;
- La création d'un modèle de collaboration entre services (pédagogique et bibliothèques) des établissements affiliés, modèle issu de la volonté d'innover;
- La consolidation d'un désir, chez le corps enseignant et le personnel professionnel, de continuer à partager son matériel sous licence libre ou ouverte.

4. Discussion

De ces résultats, mais aussi des échanges avec les membres des équipes de projet accompagnés par la fabriqueREL, nous pouvons affirmer que l'appréciation de l'expérience de création de la REL ainsi que de la ressource créée est positive. D'autres résultats de ce sondage d'appréciation auprès des personnes porteuses de projet de REL indiquent d'ailleurs que ces dernières sont satisfaites/très satisfaites de l'accompagnement reçu et du soutien obtenu par la fabriqueREL.

Ces résultats sont encourageants, car l'expérience de création est plus complexe que celle d'une ressource qui n'est pas destinée à la diffusion sous licence libre. Plusieurs considérations pédagogiques et légales doivent être prises en compte et une attention particulière doit être portée au traitement médiatique et à l'interopérabilité des systèmes.

Dans les lignes qui suivent, nous discuterons de l'intérêt croissant pour les REL au Québec, suscité par le travail de la fabriqueREL et les valeurs écoresponsables qui sont associées aux REL, et finalement de l'un des défis les plus pressants, soit l'absence d'infrastructure numérique de proximité pour la diffusion et l'adaptation des REL.

Un intérêt croissant pour les REL

Une réussite de la fabriqueREL se situe dans l'envie exprimée par les personnes porteuses de projets de continuer de créer et de partager des REL à la suite de cette première expérience (tableau 2). En effet, l'accompagnement de la fabriqueREL dans la création d'une REL n'est pas une finalité en soi. Cette expérience se veut plutôt une exploration du monde du libre et de l'éducation ouverte, une initiation aux possibilités et aux valeurs que ce monde porte pour stimuler les réflexes de partage de ressources sous licences libres; en développant ce *réflexe fabriqueREL*, celle-ci se positionne alors comme un accélérateur et un leader d'opinion.

Comme il a été mentionné, le Québec, tout comme d'ailleurs la francophonie, accuse un retard concernant l'utilisation et la création de REL en enseignement supérieur, par rapport au grand nombre de provinces



anglophones du Canada et à certains pays anglo-saxons. On constate toutefois un intérêt marqué et grandissant des établissements affiliés à la fabriqueREL à contribuer de manière significative à l'essor des REL et à la culture du libre. Les raisons de cet intérêt semblent multiples et ne sont pas sans lien avec leur volonté d'œuvrer dans l'esprit du Plan d'action numérique en éducation et en enseignement supérieur du gouvernement du Québec (ministère de l'Éducation et ministère de l'Enseignement supérieur du Québec, 2022b). Les dimensions 3, 5, 7 et 8 sont particulièrement liées aux REL :

3. Exploiter le potentiel du numérique pour l'apprentissage : la fabriqueREL a permis le développement de REL transdisciplinaires (pendant la pandémie de COVID-19), et se concentre maintenant sur les REL disciplinaires, en encourageant notamment le développement de manuels et de notes de cours numériques intégrant des outils et médias variés.

5. Collaborer à l'aide du numérique : la solidarité interétablissements et interprofessionnelle est au cœur même de la fabriqueREL.

7. Produire du contenu avec le numérique : la fabriqueREL encourage et accompagne la production de contenu numérique par les enseignants, mais aussi, indirectement, par les personnes étudiantes et les personnes professionnelles.

8. Mettre à profit le numérique en tant que vecteur d'inclusion et pour répondre à des besoins diversifiés : en offrant des ressources de qualité à moindre coût et en rendant accessibles les fichiers sources modifiables, la fabriqueREL favorise l'inclusion et la réussite des personnes laissées-pour-compte en raison de leur condition sociale, de leur handicap ou de leur origine ethnique.

LA VALEUR ÉCORESPONSABLE DES REL

La professeure Dominique Scheffel-Dunand (communication personnelle, février 2022), de l'Université York, avance que le modèle d'affaires soutenant un écosystème des REL en enseignement supérieur au Québec ne peut reposer sur les mêmes bases que celles des provinces et pays de l'anglophonie, soit celle de l'économie d'échelle pour les personnes étudiantes grâce à l'utilisation de manuels libres. En effet, le coût inhérent aux études supérieures, incluant l'achat de ressources éducatives, est beaucoup plus bas au Québec, mais aussi en Europe. Selon Scheffel-Dunand, ce sont les valeurs soutenant les REL, notamment l'écoresponsabilité, qui vont motiver davantage la mise en place d'un écosystème REL dans les établissements francophones de l'Est du pays.

Les ressources éducatives sont porteuses de valeurs écoresponsables (Dubé, 2022; Bisailon et Dubé, 2020) : elles incarnent une gestion écoresponsable des connaissances, elles permettent d'éviter de repartir à zéro à chaque fois et elles représentent un mode de consommation responsable du savoir (gratuité, bonification en continu d'une ressource, etc.). De plus, elles offrent un accès équitable aux ressources par les fichiers sources modifiables en fonction des différents besoins, tant pour les personnes enseignantes que pour les personnes étudiantes ayant des besoins particuliers (Dubé et Scheffel-Dunand, 2022). Par exemple, si elles ont accès aux fichiers sources, les personnes ayant besoin d'un lecteur d'écran ou ayant besoin d'augmenter la police de caractère pourront ajuster le tout.

De manière plus explicite, l'UNESCO identifie six objectifs de développement durable auxquels les REL peuvent contribuer :



« [...] pour généraliser le recours aux REL, afin d'aider tous les États membres à édifier des sociétés du savoir inclusives et à atteindre l'ODD 4 (éducation de qualité), l'ODD 5 (égalité entre les sexes), l'ODD 9 (industrie, innovation, infrastructure), l'ODD 10 (inégalités réduites), l'ODD 16 (paix, justice et institutions efficaces) et l'ODD 17 (partenariats pour la réalisation des objectifs) du Programme de développement durable à l'horizon 2030 ». (UNESCO, 2019)

C'est dans cet esprit d'écoresponsabilité que les REL peuvent contribuer à l'atteinte des objectifs de développement durable.

Des défis à relever pour un avenir solidaire pour les REL au Québec

Du côté des défis, notons la méconnaissance générale des REL, la crainte qu'en tant que personne créatrice d'une REL, ses propos soient déformés dans une version dérivée, l'aspect un peu rébarbatif des licences ouvertes et libres, etc., d'où l'importance de continuer les activités de formation au libre afin de favoriser l'appropriation de ces concepts pouvant s'avérer parfois très complexes.

L'absence d'infrastructure numérique de proximité permettant la diffusion et l'adaptation des REL est un autre défi notable. Une telle infrastructure (dépôt avec moteur de recherche via métadonnées) est centrale dans un écosystème de REL, puisqu'elle permet le partage et le repérage des ressources avec un minimum d'effort et un maximum d'efficacité dans la recherche. En plus de garantir un accès pérenne, ces dépôts normés permettent de déterminer avec exactitude la quantité de téléchargements des REL, un indicateur important pour évaluer un impact potentiel. Malheureusement, certaines REL disciplinaires de la fabriqueREL ne sont pas déposées dans un répertoire qui offre ces statistiques, et ce, pour différentes raisons. Par exemple, le format de la ressource ou sa nature même peut ne pas être accepté dans le dépôt universitaire.

Autre cas de figure : le site web qui diffuse la ressource n'est pas à l'abri du risque d'un hyperlien brisé et n'est pas doté de mécanismes permettant un décompte détaillé. C'est d'ailleurs le cas pour la collection de REL en FAD qui est diffusée uniquement via le site web de la fabriqueREL. Ces sites web génériques permettent de connaître le nombre de visites, mais parce qu'ils ne sont pas assortis d'un moteur de recherche dédié et qu'ils n'ont pas de dispositif de données normées (métadonnées) pour chaque REL, ils n'offrent pas de données analytiques qui permettraient de bien comprendre l'intérêt spécifique des différentes ressources. Disposer de ce genre d'informations permettrait d'appuyer davantage les actions de la fabriqueREL, car rappelons que le mandat de cette organisation n'est pas de créer un dépôt de REL sur son site web. La fabriqueREL compte plutôt sur ses partenaires pour ce faire.

Certains dépôts universitaires acceptent de mener des projets pilotes à même leur infrastructure de dépôt de mémoires et thèses. C'est le cas de Savoirs UdeS¹¹ de l'Université de Sherbrooke, et de Calypso de l'Université de Montréal¹², avec leur collection respective réservée aux REL. Parmi les avantages des dépôts, il y a le permalien qui offre des accès pérennes aux REL, l'obtention des données de téléchargements, parfois les zones géographiques des téléchargements, l'avantage des normes de

¹¹ <https://savoirs.usherbrooke.ca/handle/11143/18794>

¹² <https://calypso.bib.umontreal.ca/digital/collection/rel>



description des ressources et des avantages liés au moissonnage¹³ entre les différentes infrastructures de dépôt et de recherche. Toutefois, si la majorité des établissements universitaires avec lesquels la fabriqueREL collabore répondent adéquatement aux besoins liés au dépôt des ressources de type mémoires et thèses, le dépôt et la recherche de ressources éducatives numériques demeurent peu conviviaux. L'absence d'infrastructure partagée de dépôt et de recherche d'objets numériques, en l'occurrence de REL, limite certaines décisions stratégiques, en plus d'être un enjeu à la consolidation d'un écosystème pérenne des REL au Québec.

Le Pavillon de ressources éducatives numériques¹⁴ (REN), une plateforme numérique de type portail, a été lancé en décembre 2021 par le ministère de l'Enseignement supérieur. Une telle vitrine qui répertorie des ressources numériques (libres ainsi que propriétaires, mais toutes gratuites) peut contribuer de manière significative au repérage, à condition que la ressource soit déjà hébergée sur Internet. Toutefois, si le Pavillon REN permet le catalogage des ressources éducatives, tant libres que non libres, il n'en permet pas le dépôt. La mise en place d'une éventuelle plateforme partagée de dépôt de ressources éducatives numériques libres pour l'ensemble des établissements supérieurs du Québec (comme le font l'Ontario¹⁵ et la Colombie-Britannique¹⁶) serait un véhicule indiqué pour permettre le dépôt normé des REL. Les bibliothèques universitaires ont déjà fait la démonstration à maintes reprises de leurs solidarités numériques en mutualisant leurs expertises pour offrir des plateformes partagées. Elles semblent être un acteur de choix pour mener à bien ce genre de projet d'envergure.

Conclusion

La planification stratégique 2021-2023 du ministère de l'Enseignement supérieur du Québec (2022), plus précisément l'orientation 2 « Élargir l'accès à l'enseignement supérieur au plus grand nombre de personnes », fait écho aux caractéristiques des REL et aux infrastructures numériques favorisant le dépôt et le repérage. Ces intentions avouées du gouvernement québécois permettent à la fabriqueREL d'envisager le futur avec beaucoup d'optimisme considérant que le contexte a déjà évolué positivement depuis 2019.

L'ensemble des ressources (humaines, techniques et matérielles) mises en commun par les services pédagogiques et les bibliothèques des établissements affiliés à la fabriqueREL témoigne de la solidarité entre ces services, de leur personnel et du désir de collaboration. Le pédagonumérique offre des occasions favorables de générer une solidarité sans précédent et la fabriqueREL est en voie d'en devenir un exemple patent. En effet, elle-même formée d'une équipe interétablissements, elle accompagne des équipes de différents établissements, et semble sur la bonne voie de réussir sa mission de faire des REL un incontournable en éducation supérieure.

¹³ Technique d'extraction automatique de données à partir d'un ou de plusieurs sites web dans le but d'utiliser celles-ci, après traitement, dans un autre contexte (OQLF, s. d.)

¹⁴ <https://pavillonren.ca/fr/>

¹⁵ <https://www.ecampusontario.ca/fr/open-education-resources/>

¹⁶ <https://open.bccampus.ca/>



Liste des références

- ACRFL/CDLRA. (2019). *Évolution de l'apprentissage en ligne dans les universités et collèges du Canada: Sondage national sur la formation à distance et l'apprentissage en ligne 2019*. <https://eduq.info/xmlui/handle/11515/37849>
- Atkins, D. E., Seely Brown, J. et Hammond, A. L. (2007, février). *A Review of the Open Educational Resources (OER) Movement: Achievements, Challenges, and New Opportunities*. Sous licence CC BY. <https://hewlett.org/wp-content/uploads/2016/08/ReviewoftheOERMovement.pdf>
- Bates, A. W. (2019). *Teaching in a Digital Age. Guidelines for designing teaching and learning*. Second edition. Tony Bates Associates. <https://opentextbc.ca/teachinginadigitalage/> (CC BY-NC 4.0)
- Bisaillon, V., et Dubé, M. (2020). *La valeur ajoutée du libre ou la gestion écoresponsable des connaissances*. Perspectives SSF. Université de Sherbrooke. Sous licence CC BY-SA. <https://tinyurl.com/w3nextiz>
- Bourque, M., Bascik, T., Dubé, M. et al. (2021). *Guide des métadonnées REL : Recommandations du groupe de travail sur les métadonnées de la fabriqueREL*, version 1. fabriqueREL. CC BY. <http://hdl.handle.net/11143/18903>
- Chamberland, É. (2019). *Terminologie des ressources éducatives libres et définitions retenues*. fabriqueREL. Sous licence CC BY. <http://hdl.handle.net/11143/19132>
- Dubé, M. (2019). *Rapport d'analyse des besoins liés aux REL dans les universités francophones du Québec*. fabriqueREL. Sous licence CC BY. <http://hdl.handle.net/11143/19049>
- Dubé, M. (2022). *Les ressources éducatives libres (REL) numériques : un pas vers une éducation de qualité, une égalité entre les sexes et des inégalités réduites* [Support de présentation]. Réseau International Francophone pour l'Innovation, la Recherche et la science Ouverte (RIFIRO). Le numérique éducatif à l'ère de l'Intelligence artificielle et de l'éducation ouverte. Sous licence CC BY. <https://s3.eu-de.cloud-object-storage.appdomain.cloud/site-ific/2022/04/PresentationMarianneDube.pdf>
- Dubé, M., Bourque, M. et Potvin, C. (2021). *Processus de création de REL en 6 étapes : une approche structurante qui stimule la créativité* [Support de présentation]. Colloque ROC 2021. Solidarités numériques en éducation : une culture en émergence. Sous licence CC BY. <https://tinyurl.com/52mvj7cd>
- Dubé, M., et Scheffel-Dunand, D. (2022). *Les ressources éducatives libres (REL) en enseignement supérieur : une mise en application concrète, responsable et collaborative du développement durable* [Support de présentation]. OE Global Conference. Sous licence CC BY. https://fabriquereel.org/wp-content/uploads/REL_ODD_Dube_Scheffel_OEG2022_fabriqueREL.pptx
- fabriqueREL (s.d.-a). *Parcours de création de REL en 6 étapes*. <https://fabriquereel.org/processus-de-creation/>
- fabriqueREL (s.d.-b). *Qu'est-ce qu'une REL?* Sous licence CC BY. <https://fabriquereel.org/wp-content/uploads/2020/06/REL-5R-fabriqueREL.pdf>
- fabriqueREL (s.d.-c). *Qui sommes-nous?* Sous licence CC BY. <https://fabriquereel.org/qui-sommes-nous/>
- Ministère de l'Éducation et ministère de l'Enseignement supérieur du Québec. (2022a). *Plan d'action numérique en éducation et en enseignement supérieur*. <http://www.education.gouv.qc.ca/dossiers-thematiques/plan-daction-numerique/plan-daction-numerique/>
- Ministère de l'Éducation et ministère de l'Enseignement supérieur du Québec. (2022b). *Ressources éducatives numériques*. <https://tinyurl.com/2invjcbz>
- Ministère de l'Enseignement supérieur du Québec. (2022). *Plan stratégique 2021-2023*. <https://tinyurl.com/32c882p5>
- Office québécois de la langue française (OQLF). (s. d.). *Moissonnage du web. Fiche terminologique*. https://gdt.oqlf.gouv.qc.ca/ficheOqlf.aspx?Id_Fiche=26507119
- UNESCO. (2015). *Lignes directrices pour les Ressources Éducatives Libres (REL) dans l'enseignement supérieur*. Sous licence CC BY-SA 3.0 IGO. <https://unesdoc.unesco.org/ark:/48223/pf0000232842>
- UNESCO. (2019). *Recommandation sur les ressources éducatives libres (REL)*. http://portal.unesco.org/fr/ev.php-URL_ID=49556&URL_DO=DO_TOPIC&URL_SECTION=201.html
- Wiley, D. (2014, 5 mars). *The Access Compromise and the 5th R*. Blogue de David Wiley. <https://opencontent.org/blog/archives/3221>

